

3.12 PAMĚŤ KRAJINY

Václav Cílek, Miroslav Baše, Jan Kender a Radka Schmelzová



Obr. 2 Plochá zemědělská krajina v hostomické kotlině. Jeden z dopadů vstupu ČR do Evropské unie nejspíš bude omezení tradičního zemědělství v horských a podhorských oblastech. Je otázkou, co se stane s částí zemědělské půdy – zda bude proměněna na pastviny nebo dokonce na lesní pozemky. Většina přírodovědců se přiklání k názoru, že buď necháme půdu „odpočinout“, tedy samovolnému vývoji včetně zarůstání náletovými křovinami, anebo nějaké formě alternativní, např. ekologické zemědělské produkce (foto: H. Rysová).

V této závěrečné kapitole editor, který sice v Příbrami studoval hornickou průmyslovku a pak se sem celý život vracel, ale teprve při sestavování knihy získal ucelenější pohled na celý region, pocituje potřebu nějaké syntézy. Za pomoci dalších spoluautorů a ve světle předchozích kapitol se pokouší shrnout, v čem spočívá síla i slabina tohoto kraje, co by měl chránit a jaké hodnoty dále rozvíjet. Dochází k závěru, že právě tyto roky jsou přelomové a to v řadě různých aspektů – je tu nová role armády, která se stala součástí NATO, vstupem do Evropské unie se mění zemědělská politika, dlouhodobá acidifikace lesů a série lesních kalamit na celém území ČR vede k přehodnocování způsobů obnovy lesa, mění se vztah k památkám, které již nemusí být velkolepé a krásné, ale mají uchovávat paměť krajiny a její autenticitu. Klimatické změny hrozí povodněmi i dlouhodobým suchem a to má dopad na místní vodní díla, jejichž význam dále roste. Objevujeme zapomenuté osobnosti a život sám, nás nutí k novým výzkumům – např. co budeme dělat s příbramskými haldami?

Příroda a prostor krajiny

Středoevropská krajina je stále víc zastavována různými, často zbytečnými stavbami, technickými a rekreačními objekty. Začíná být vzácné nalézt pustě monumentální krajinu, jakou pravidelně vidáme na fotografiích z 19. století. Prostor krajiny je hodnotou sám o sobě, nechceme-li skončit v situaci takového Holandska, které se pozvolna stává jednou velkou urbanizovanou a industrializovanou zónou, sice čistou a úpravnou, ale bez prostoru a bez divokosti (a tedy i nějak bez fantazie a imaginace). Vojenský újezd uchránil celé Střední Brdy před zástavbou, jež se jinak nevyhnula ani chráněným krajinným oblastem. Velké Dářko kdysi vypadalo jako Padrťské rybníky, dojem z neobydleného okolí Máchova jezera musel být ještě před sto lety nesrovnatelně silnější. Je proto velice důležité, aby Střední Brdy a to zvláště v nejcitlivějších místech kolem vodních děl zůstaly bez staveb. Chráníme tím i okolní přírodu i zdroje pitné vody. I nadále do budoucnosti je účelné, aby

ve Středních Brdech existoval vojenský prostor. Další redukce ploch vojenských újezdů je nežádoucí, zabírají jen 1,6% plochy ČR a čím dál častěji slouží výcviku armád sousedních zemí.

Lesy a acidifikace

Ostrov víceméně souvislého lesa táhnoucí se mezi Zbraslaví a Rokycany je jednou z hlavních a nejdůležitějších charakteristik celých Brd. Problém je v tom, že zde zcela převládají smrkové monokultury, které je nutné postupně převádět na věkově i druhově smíšené porosty. Smrková severská tajga funguje na mnoha místech v cyklech, které trvají přibližně 200 let. Volné plochy po lesních požárech zarůstají nejprve světlou březovou tajgu s příměsí listnatých stromů, jejichž humus obohacuje svrchní část půdy. Listnaté stromy jsou však postupně vytlačovány smrkem, které posléze zcela převládají. Přirozeně kyselé prostředí je dále zvýrazňováno opadem jehličí, jež se v mikrobiálně redukovaném prostředí smrkového lesa rozkládá jen pomalu a za vzniku huminových komplexů.

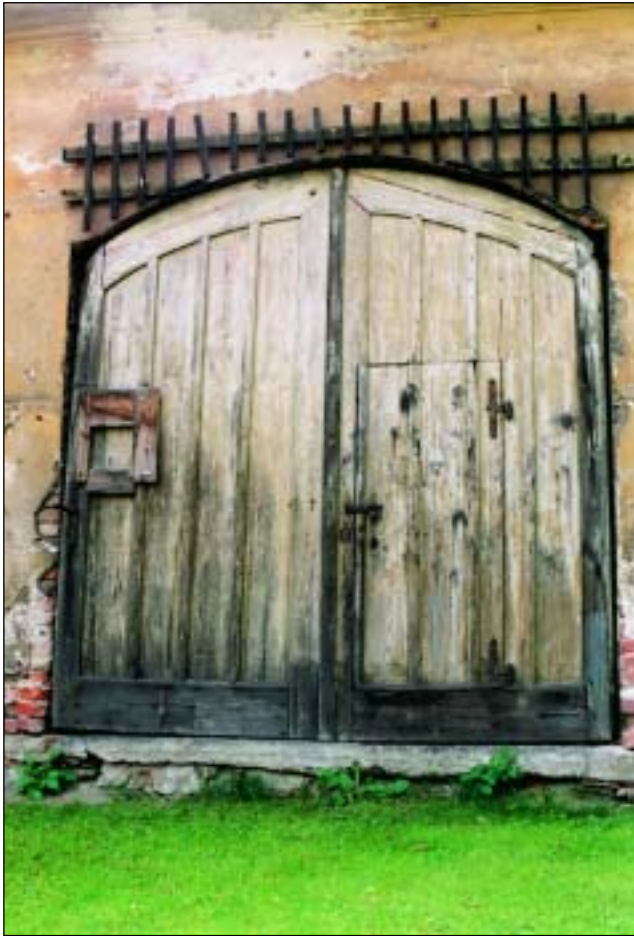
Kyselé podkorunové srážky vymývají z půd nejprve půdní karbonáty, ale posléze odplavují alkálie vázané do jílových minerálů a dalších nerostů např. živců. Pokud tento proces trvá delší období nebo je-li půdní substrát velice

chudý, tak dochází k samotnému rozkladu jílových minerálů na vodou transportované hydroxidy hliníku a křemíku. Hliník vstupuje do půdních roztoků, které jsou přijímány dřevinami. V buněčných membránách zejména na kořenech, ale také částečně v chlorofylu zastupuje místa, kde by se za normálních podmínek vázal vápník, hořčík nebo draslík. Tím dojde k narušení iontové rovnováhy. Hliník brání transportu iontů přes buněčnou membránu (podrobněji viz Hruška a Cienciala 2001) a k odumírání hlavně jemných kořání. Rovněž blokuje účinnost enzymatických reakcí a oslabuje fotosyntetickou schopnost jehličí. Smrkový les je tedy v dlouhodobě kyselém prostředí silně oslabován a poměrně snadno v něm dochází ke kalamitám, ať již jsou způsobeny škůdci nebo námrazou a větrnými polomy. V severské tajze je cyklus smrku obvykle ukončen lesním požárem, který opět otevře půdu kolonizaci listnatých stromů, které opět vytvoří úživnější a méně kyselý lesní humus, ale posléze jsou opět přerůstány smrkem a celý cyklus se opakuje.

V našich podmínkách pěstujeme soustavně smrkové monokultury posledních 100–200 let (tedy bychom se blížili přirozenému cyklu rozpadu smrkového lesa), ale proces přirozené acidifikace je urychlován antropogenními vlivy. V 50. letech po dostavení velkých, neodsířených elektráren kleslo v některých oblastech pH srážek až na velmi kyselou hodnotu 3,5. V 60. až 80. let se průměrné roční pH srážek drželo ve středních Čechách v rozmezí přibližně 4,2–4,4.



Obr. 1 Lokální požár na dopadové ploše vojenské střelnice. V ekologii se jako „disturbance“ neboli porušení označují plochy, které jsou přírodními i antropogenními procesy jako je rozrytí divokými prasaty, eroze nebo požár silně rozrušovány. Většina přírodních procesů a území ke své obnově potřebuje maloplošné disturbance podobné výše zobrazeným, ale je ničena velkoplošnými disturbancemi (foto: V. Cílek)



Obr. 5 Vchod do hospodářského stavení hořovického zámku. V některých krajích jsou památky typu „katedrála“, v jiných krajích existují památky typu „vrata od chléva“. Dnes od památky neočekáváme jenom krásu a monumentalitu, ale hlavně zachycení paměti a autenticity krajiny. Počet návštěvníků a milovníků technických památek i takto skromných výtvorů (nejsou krásné?) stále roste (foto: V. Cílek).

V posledním desetiletí se sice snížila kyselost produkovaná spalováním fosilních paliv (sulfátová depozice), ale zvýšila se nitrátová depozice způsobená hlavně automobilovým provozem. Padesát let kyselá depozice se nevratně podepsalo na poměrech lesních půd a to zejména ve vyšších výškách a na chudých substrátech. Pravděpodobně to je hlavně celkové oslabení lesa, které vedlo k sérii lesních kalamit, jež postupně postihly (zejména ve výškách nad 800 m) Krušné hory, Krkonoše, Jizerské hory, Šumavu a Orlické hory. Tato sekvence pravděpodobně ještě zdaleka nekončí – ohrožena je Českomoravská vrchovina, Jeseníky... a také Brdy.

Vysoké obsahy hliníku jsou dokumentovány např. v brdských vodních nádržích (viz kapitolu o vodách s příslušným grafem), ale i novotvořenými směsnými povlaky alofanového složení (alofán je amorfní hydroxid hliníku a křemíku, viz kapitolu o půdách). Náprava je dobře známa, ale není vždy dobře praktikována – jedná se o postupné nahrazení smrkového lesa smíšeným lesem. Podobně jako zemědělství se za minulého režimu stalo velkovýrobnou potravin pěstovaných na obrovských lánech, tak se podobný princip lesa jako „producenta dřevní hmoty“ přenášel i do lesního hospodářství. Samotná příroda nám dává najevo, že takto už dlouho nebude možné pokračovat.

Vodní hospodářství

Kraj pod Středními Brdy žije z vodních děl minulosti. Provoz železářských pecí byl omezován kapacitou hamrů, které vyráběly kujné, k dalšímu zpracování vhodné železo. Provoz hamru závisel na kapacitě hamerských rybníků. V suchých letech bylo nutné omezovat železářskou výrobu a to mělo vážný dopad na místní ekonomiku; na to zda lidé měli hlad nebo ne. Později při prohlubování březohorských dolů bylo nutné vyčlenit velkou vodní kapacitu jednak na úpravny rud, ale hlavně na provoz vodních kol, pomocí kterých se z dolů čerpala voda. Pokud by nebylo dost vody, nebo kdyby se protrhly rybníky, přestalo by se čerpat a doly by se zatápěly. Potřeba vodní energie tak vedla k doslovnému boji o každý litr vody, který mohl hnát důlní a hutní stroje. Rybníky byly syceny nejenom potoky a prameny, ale také desítkami kilometrů odvodňovacích struh. V průběhu 20. století ustoupila potřeba vodní energie do pozadí, ale objevila se nutnost zásobování pitnou vodou. Z tisíců obyvatel např. na Příbrami se staly desetitisíce.

Brdy nejsou příliš vodnaté, leží jako celé střední Čechy ve srážkovém stínu pohraničních hor. V těchto desetiletích očekáváme klimatické změny, které se nejspíš projeví nevyrovnaným hydrologickým režimem. To sice na jedné straně znamená možnost dalších povodní, ale na druhou stranu i možnost déletrvajících such. Dokud nepřijde sucho, tak si neuvědomíme, jaká hodnota spočívá ve zdejších vodních dílech – Lázké a Pilské nádrži, Octárně, Padrti a dalších nádržích a rybních. Ve Středních Brdech většina vody stéká po špatně propustném podloží. Povodně zde jsou díky velkému spádu silné a náhlé. Je možné je omezit, ale není možné se jim účinně bránit jiným způsobem, než ponechat řece prostor k rozliti a nestavět v blízkosti vodních toků.

Venkov a potřeba někam náležet

Střední Brdy jsou obklopeny zemědělskou krajinou jako ochrannou zónou, která klade v tomto období velkých změn řadu otázek. O jaký venkov a o jakou zde krajinu stojíme? Jak chceme, aby v budoucnosti vypadaly? Podoba a funkce, kterou si u nás venkov udržoval po staletí, vzaly ve druhé polovině toho minulého za své. Venkov zchudl, vyliadil se a zestárl. Dnes tam žije méně než čtvrtina obyvatel republiky, povětšinou vyššího věku. Změnily se také vztahy mezi vesnicí a městem. Dříve byla města na venkovu závislá. Venkované je nejen živili, ale také přispívali k jejich rozvoji. Z vesnic přicházela do měst řada budoucích vědců, umělců a politiků, kteří obohacovali městskou kulturu specifickým způsobem myšlení, ovlivněným každodenní zkušeností pobytu ve volné přírodě. Dnes je tomu u nás přesně naopak: převážná většina lidí přichází do života se zkušeností městskou. Situace došla leckde tak daleko, že obyvatelé vesnic obdělávají polnosti a pečují o velkochovy, ale jsou závislí na dovozu potravin z měst.

Američané mají definici neměstského sídla: je to obec, kde je víc než 50 % lidí existenčně spjata se zemědělstvím a současně se stará o krajinu. U nás jsou v převaze vesnice, kde se zemědělstvím zabývá už jen zanedbatelné procento obyvatel. Majetek se počátkem 90. let vrátil lidem, kteří

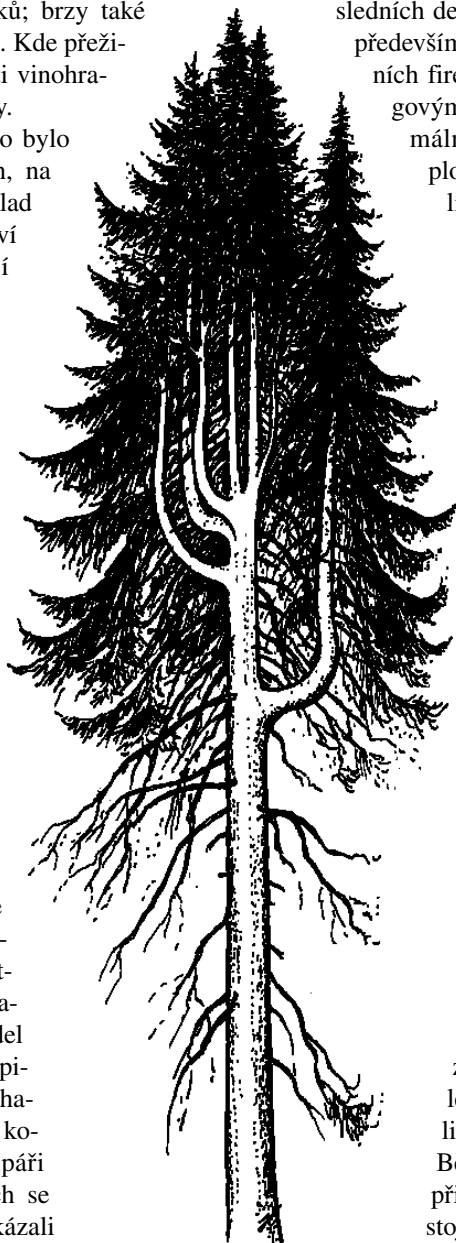
byli staří a neměli dostatek prostředků; brzy také skončili. Jejich děti už to dělat nechťejí. Kde přežila zemědělská družstva, třeba v oblasti vinohradů, pokračují dál, pokud si udržela trhy.

Největší problémy jsou tam, kde to bylo vždycky složité: ve vyšších polohách, na neúrodných půdách. To Švýcaři například vědí, že podhorské a horské zemědělství není ekonomicky efektivní, ale věnují se mu, protože ho potřebují z jiných důvodů. U nás si „ekonomové“ myslí, že všechno musí být efektivní. Nemáme ovce, nemáme dobytek, nemáme dostatečný podíl obhospodařovaných luk a pastvin, jsou tu poměrně velké zanedbané plochy. Z jednoho útlumu se vesnice nevzpamatovala a už spadla do druhého. Existuje celá řada dotací na „obnovu venkova“, ale dnešní vesnice už v podstatě není zemědělská. Stále více dospělých i dětí musí dojíždět za vzděláním a prací do měst, a vesnice se tak de facto proměnily v noclehárny. Lidé sice dál na venkově bydlí, ale venkovany v původním slova smyslu už být přestávají.

Dříve krajina bývala existenčním prostorem, lidé tu bojovali o uhájení existence. Dnes se do krajiny vracíme spíše v poloze kulturní, v rovině potřeby rekreace, v rovině estetických zážitků. Za komunistického režimu se prosazovala hierarchie podle důležitosti sídel a venkované prodávali chalupy v odepisovaných obcích za babku. Spontánní chalupářské hnutí rozhodnutí komunistů korigovalo zdravým rozumem. Chalupáři zachránili tisíce stavení, mnozí z nich se s okolím dobře sžili a dá se říci, že ukázali jinou možnou „interpretaci“ chápání vesnického prostředí. V našich genech je možná něco, co nás žene ven, na venkov, ale děláme to zatím podvědomě...

Už dnes je ale zřejmé, že ztráta každodenních kontaktů s volnou krajinou vyústila v její bezohledné ničení a projevu se jistou formou vykořeněnosti. Dobře patrné je to například na tom, jak se dnes na venkově staví. Bezradně a bez smyslu pro místo.

V tradičních venkovských staveních je sice málo světla, jsou těsná a špatně izolovaná, musíme však obdivovat, jak promyšleně kdysi venkované zastavovali parcely. Lidová architektura byla uměřená krajinně a působila malebně, zároveň však byla funkční a dobře adaptabilní. Všimněte si, že klasické venkovské hospodářství dodnes nemá problém přizpůsobit se téměř jakémukoli druhu podnikání. Novodobá zástavba něco takového nepřipouští. Během normalizace v rámci hesla „přibližování městu“ zaplavily vesnice šedé paneláky, v lepším případě typizované domky příměstského charakteru. Obojí postrádalo potřebné hospodářské zázemí a znemožňovalo lidem pokračovat v kdysi typických venkovských činnostech. Situace se nijak nezlepšila ani v po-



Obr. 4 Svícnový smrk na Třemošné v kresbě J. Čáky.

sledních deseti letech. Dnes je zástavba na venkově především v rukou realitních kanceláří a stavebních firem, které zastavují volné parcely katalogovými domky. Ty však nepamatují na optimální poměr mezi obytnou a užitkovou plochou. Z vesnic mizí ovocné stromy, včelíny a záhony s léčivými bylinami, které k jejich obrazu po staletí patřily, ale i veřejné prostory, kde by se lidé mohli setkávat a vytvářet komunitu.

K odlivu obyvatelstva z vesnic došlo v celé Evropě, u nás ale navíc komunistický režim brutálně zpřetrhal staré vazby a násilně prosadil nový způsob práce. Na venkov pronikl úplně jiný styl života a z univerzálně uvažujících hospodářů se postupně stali „specializovaní“ zaměstnanci bez vazby k půdě a místu. Důsledkem byl mimo jiné rozpad soudržnosti venkovských komunit, které po staletí udržovalo především sdílení společných starostí, radostí a zkušeností. Námezdní práce rozdělená do jednotlivých „profesí“ se začala odehrávat mimo vlastní sídlo a rodinu, na anonymních pracovištích. Rodiče už nepředávali při každodenní společné práci své zkušenosti dětem a sousedé už nepotřebovali vzájemnou pomoc. Všechno bylo najednou všech, aniž by někomu něco opravdu patřilo.

Předkomunistický venkov charakterizovala vazba lidí k půdě. Byli téměř trvale uvázaní ke zvířatům a k polím, nemohli být tak nezávislí jako obyvatelé měst. Běh přírody a způsob života v sepětí s ní je přinutil k odlišným, konzervativnějším postojům. Protože měli všichni v podstatě stejný úděl (pracovali na jedné věci), byli soudržní. Po staletí budované předivo vztahů však během komunistické vlády vzalo za své. Vesnice nedrží spolu,

neboť nežije tak jako dřív společnými problémy. Osud našeho venkova je vlastně docela tragický. Ani polistopadové vlády nepřišly s ozdravnou koncepcí. Daně jsou pro venkov, pro malé obce nastavené nepříznivě. Rozpočítávat peníze podle počtu hlav má svou logiku, dokud si neuvědomíte, že se třeba 60 obyvatel stará o 500 hektarů, zatímco v Praze se nikdo nestará o nic. Námitka by mohla znít, že ani lidé na vesnici se už o ty své pozemky často nestarají...

Svět se globalizuje a mnoho lidí u nás má představu, že díky tomu nemusíme produkovat v zemědělství spoustu komodit, že to jednoduše dovezeme. To je možné, ale řekněte mi, proč vozit třeba ovčí vlnu z Nového Zélandu, když tady byly ovce doma? A jak to, že vlna dovezená přes půl zeměkoule je lacinější než ta vyrobená u nás? Buď někde někoho hodně okrádají, nebo to platíme jinde a jinak, nebo jsou ty komodity subvencované. To by se ale zde mohlo dít taky. Něco v našem klimatu vyprodukovat nemůžete, ale proč ostatní věci zbytečně po světě převážet?



Obr. 3 Dubohabrový porost na Hřebenech odolává lépe acidifikaci a celkovému oslabení lesa než smrkové monokultury, je však méně ekonomicky výnosný. Jednou z cest lesního hospodářství je určitá fragmentace stejnověkových monokultur a proměna lesa na plošky či dílce tvořené porosty různého stáří a složení (foto: H. Rysová).

Země, jež čeká

Máte ji u nosu, vy, kdo žijete v Praze, a přece jste ji dosud málo znali; je to ten široký svazek lesů a kopců mezi Vtavou a Berounkou; jsou to středočeské Brdy, pohorí nejčestější, kraj tak český svým rázem a lidem jako málokteré z našich hor. A je chudý, jako všechny kraje, které se líbí oku pocestného: kraj opuštěných hamrů a milířů, kraj někdejších rukodilných cvočkářů, kraj rukavičkářek skloněných nad šicím strojem. Bez konce můžete putovat lesy po hřebenech Brd, a vyplašíte leda srní nebo viržinské jeleny, kteří tu zdomácněli; v zimě jsou tu svahy bohaté sněhem až do předjaří; rybníky v kosmatém klíně lesů, dobré i strmé cesty, kterými se můžete potloukat od studeného důlu Vltavy po kaďavou světlost údolí Berounčina. Vždycky to byl a je to nadál sám zeměpisný střed Čech. Hledá se dnes turistický kraj; tož ohlédněte se také do středu, aby naše oči netékaly po tom, co je pro nás ztraceno. Je dost té krásy na dosah ruky, na pár desítek kilometrů od Prahy. Rozběhněte se do toho kraje z Dobříše nebo z Hořovic; a nebudete dlouho hledat místa, ve kterých se budete cítit turisticky doma a zahrnutí vším, čeho potřebujete.

Lidové noviny 27. 11. 1938

Karel Čapek (1890–1938), český spisovatel, novinář, dramatik. Od roku 1935 dojížděl na letní byt ve Staré Huti u Dobříše – dům postavený na místě starého hamru a zahradu nazval Strž. Býval také hostem u svého švagra Václava Palívce na zámku v Osově u Hostomic. V okolních lesích náruživě houbařil. Přestože na Strži pobýval pouhé tři roky, velmi si toto místo oblíbil. Povědeň, která kraj zasáhla koncem léta 1938, zřejmě nepřímo způsobila jeho předčasný konec. Při likvidaci škod se nachladil, do zimy se jeho zdravotní stav nezlepšil a nakonec o Vánocích podléhá zápalu plic. V době svého pobytu na Strži se spíše vracel ke krajinám svého dětství a také intenzivně cítil stíny blízké války, nestačil se již tomuto kraji literárně věnovat. Dům na Strži je upraven a veřejnosti otevřen jako Čapkův památník.

K. Váňová psáno pro tuto knihu

Budoucnost venkova si jinak představují jeho obyvatelé, jinak lidé z měst. Obecně ale asi platí, že by obnova částečně měla stát na návratu ke kořenům. Tím nemyslím, že bychom se měli vracet k půlhektarovým políčkům a úmorné dřině, ale stálo by za to navázat na činnosti, které byly pro danou lokalitu kdysi typické. Nemusí být jen činnosti hospodářské, ale třeba i společenské. To vše může přispět k obnově pocitu sounáležitosti s místem, kde lidé žijí. Je také velmi důležité vrátit se k tomu, čemu se říká „paměť místa a krajiny“.

Krajina se utvářela po staletí, svým způsobem byla stabilizovaná tím, že byla stále kultivována (odtud slovo kultura). Do poloviny 19. století a někdy ještě i později zásahy člověka krajinu spíše obohacovaly. Mluvíme-li dnes o ochraně přírody, nechráníme ani tak přírodu, jako spíše specifický a dlouhodobě stabilizovaný typ prostředí. To je ta paměť – interakce člověka s přírodou. Je v ní ohromná spousta akumulované práce a také úsilí, aby vše dosažené zůstalo zachováno. Někdo říká, že paměť je to, co je regenerovatelné.

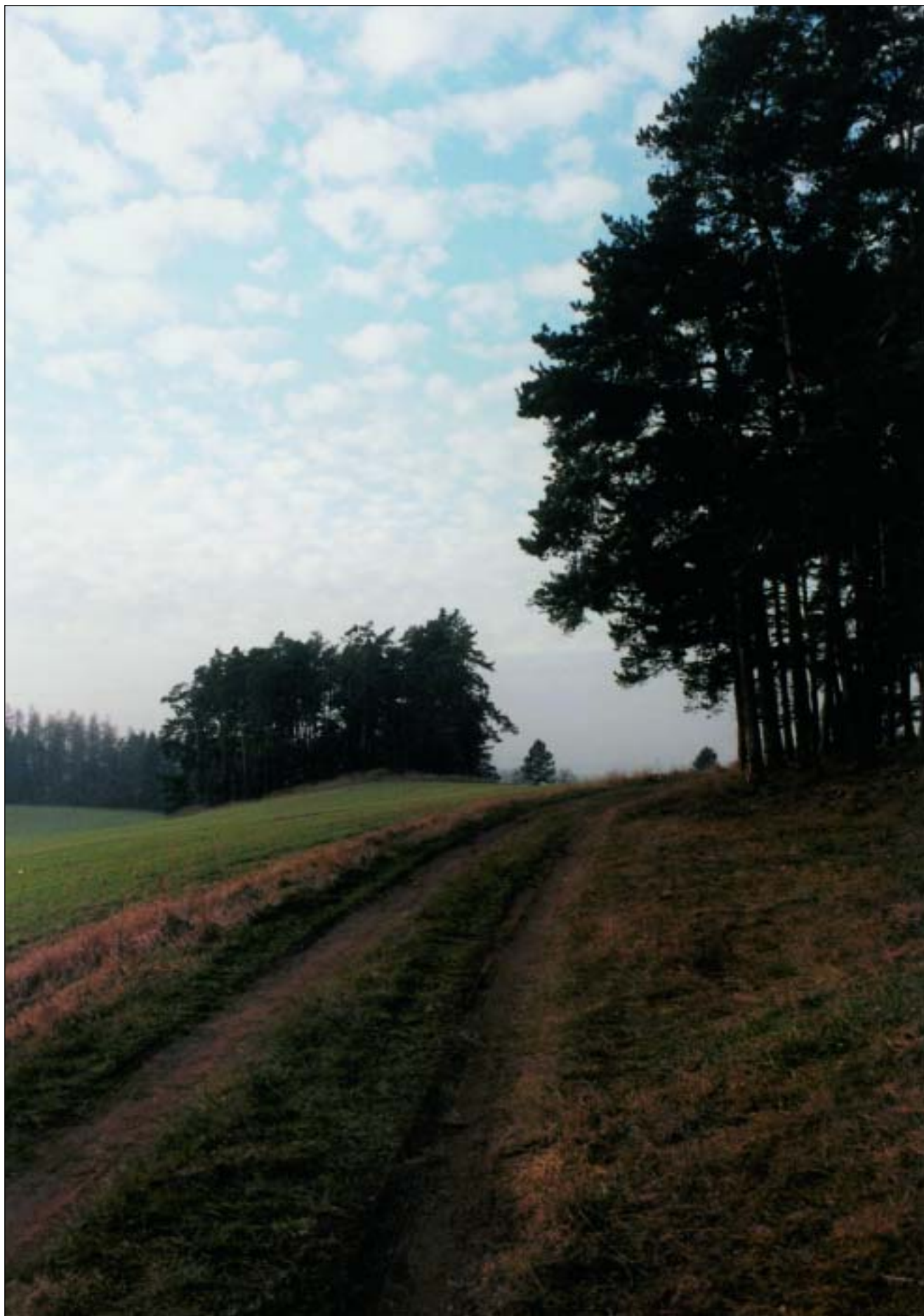
Pokud je něco v paměti, je to živé, přítomné. Českou krajinu je tedy možné nahlížet jako výsledek ohromného úsilí, které není zaměřeno proti přírodě jako takové, jen proti jejím obrovským silám, které by kultivaci přemohly.

O budoucnosti vesnice se u nás moc nemluví. Kromě několika ojedinělých hlasů osvícených starostů jsem neslyšel, že by někdo měl nějakou pozitivní představu. Mnoho lidí, kteří přebírají rétoriku ekonomů, například tvrdí, že počet sídel u nás je příliš vysoký. Na to je odpověď, že právě to je důležitou součástí paměti krajiny. Síť sídel je historicky logická, protože reflektuje úživné prostory, rozměry sídel a krajiny dohromady: to, co musela komunita obdělávat, aby se užívala. Vzdálenosti, okruhy dostupnosti odpovídaly možnostem pohybu a energie lidí, koní, volských potahů... Nic funkčnějšího se nedalo vymyslet. Naši předkové museli samozřejmě ty prostory vydobýt, proměnit z původní podoby. Česká krajina je krásná tím, že se tu střídají získané plochy polí, luk a lesy, které k obživě patřily nepřímě také. Důležité byly rybníky; v minulých sto letech jich ale dvě třetiny zmizely – je třeba říci, že i zemědělci mají svůj díl na devastaci krajiny.

Budoucnost vidíme v tom, že se podaří udržet a přesvědčit stát a jeho občany, že udržet specifický způsob venkova je důležité, až existenciální. Že vedle městské kultury má budoucnost i kultura venkovská. Doufáme, že bude i nadále zapotřebí žít v kontaktu s přírodou, kde se děti setkají se zkušeností, kterou ve městě zažít nemohou. Způsob obnovy je vlastně otázkou k diskusi. Víme, že ke ztrátě paměti stačí cílevědomé rozkladné úsilí v rozmezí jedné, dvou generací. Není to velký časový úsek, a pokud alespoň něco podstatného v paměti lidí, v krajině, v identitě sídel apod. zůstalo, dá se to vzkřísit. Je také asi možné takovou paměť implantovat, třeba podporou uvážlivé imigrace: kdyby se sem dostali hospodáři se vztahem k půdě, ke zvířatům, kteří jsou ještě zvyklí dělat věci způsobem, který byli naši lidé přinuceni zapomenout. Šlo by tu v podstatě o další „kolonizaci“, ne nepodobnou té středověké, patrně i z obdobných důvodů.

Je také dobré nacházet nějaké vzory. Třeba Rakousko a Bavorsko – ten kus střední Evropy, blízký naší zemi, řekněme i pojetím života – nám ukazují venkov, který neprošel krutou zkušeností odcizení hospodářů. Jistěže jsou i u nás, nejspíše na Moravě, místa a lidé, kde je vztah ke krajině stále živý. Záleží na komoditách, na vybavení a podobně. Na vinohradech se lidé plahočí často jako mezci, ale „mají to rádi“ – to je základ té věci, který bychom jinde rádi obnovili. Obecné vědomí potřeby obnovy venkova u nás není dostatečně silné, lidé jsou příliš omámeni jinými nabídkami. Protože není dostatek potřebného citu ani všeobecného vzdělání, musí je nahradit racionální regulace toho, co snad jednou budou lidé dělat opět dobře a spontánně. Například jedním z pilířů, na nichž Evropská unie staví venkov a zemědělství, jsou tam běžné rodinné farmy. Zkuste o nich ale vážně hovořit u nás, kde přežívá velkovýrobní lobby a kde na pole stále vyjíždějí většinou námezdní zaměstnanci, ne svobodní hospodáři.

Bylo by také potřeba se nějak vrátit k ekologickému, udržitelnému hospodaření. O budoucnosti u nás však často rozhodují lidé, kteří organizují zemědělskou výrobu na principech násilím zavedené velkovýroby a považují krajinu za tovární halu pod širým nebem. Rehabilitace krajiny



Obr. 7 Podhůří Hřebenů u Dobříše. Památkami jsou i pomístní jména, staré cesty, žulové patníky podél silnic, členění a rytmus krajiny (foto: H. Rysová).

k větší ekologické stabilitě je podle nich romantickým snem. Česká venkovská krajina je zdevastována stejně jako my samotní. V tom je ten největší problém. Z map zmizely místní názvy, někde i části struktury krajiny: remízky, solitérní stromy, boží muka, všechno, co vadilo traktorům. Minulá ideologie si předsevzala zbavit každé místo jeho identifikace – s lidmi, kteří nemají vazbu na určité místo, můžete dělat cokoli. V angličtině se používá termín „belongingness“, volně přeloženo „někam patřit“. Pokud někam chcete patřit, musíte si postupně vytvořit pavučinu vztahů k hmatatelné historii (stromy, kapličky, boží muka, křížky), ale i k lidem, kteří tu kdysi byli, k jejich příběhům. To vše nám usnadní orientaci i identifikaci s místem, kde žijeme.

Životní prostředí a otázka geochemických kontaminací

Podíváme-li se na mapu geochemických kontaminací ČR, všimneme si několika nápadných, silně ovlivněných oblastí. Na severovýchodě to je oblast Ostravska, na severozápadě střední Krušné hory včetně severočeské pánve a ve středu země se jedná o pruh, který se táhne od Plzně přes Rokycany k Praze. Součástí tohoto pruhu jsou tři významné anomálie vysokých obsahů stopových prvků. Kromě Kladenska a berounské kotliny se jedná zejména o Příbramsko (viz Suchara a Sucharová 2000). Většina kontaminací pochází z lidské činnosti, z průmyslových provozů a spalování uhlí. Kontaminace jsou vázány na území,

kteřá někdy označujeme jako *imisně-depoziční katastrofy*. Znamená to, že např. při provozu průmyslového závodu dojde k úniku stopových prvků jako je kadmium, arzén, berylium a další kontaminanty v blízkém okolí na ploše několika čtverečních kilometrů. Nejvíce znečištěná je svrchní část půdy – ta je snadno při deštích odnášena, rozjížděna automobily, transportována větrem. Tím sice dochází k ředění anomálií, ale anomálie se zároveň rozšiřují, pohlcují celá města či kotliny a údolí místních toků, kde zůstávají další desítky nebo stovky let, *vlastně navždy*. To je i případ Příbrami (ale i Plzně a Prahy) a jejich širšího okolí. Pokud jsou v některém místě překročeny limity, je nutné zeminu shrnout a sanovat. Příbram je na rozdíl od např. severočeské pánve, která je dnes odprašněna, v situaci velkého a trvalého zdroje stopových prvků. Za celou dobu existence příbramského uranového ložiska bylo vytěženo asi 48 tisíc tun uranu, ale ve zdejších odvalech ho je čtyřikrát víc – asi 200 tisíc tun! Další tisíce tun stopových prvků doprovází polymetalická ložiska.

Samotné množství stopových prvků není tak důležité jako jejich uvolnitelnost. Čím kyselější je prostředí, tím vyšší je migrace stopových prvků. Naštěstí je většina uranového zrudnění včetně doprovodných minerálů vázána na karbonátové žíly, které stopové prvky „znehubňují“. To však neplatí pro menší, ale významnou část uranového zrudnění (nejméně 10% či více, tedy 20 tisíc tun uranu!), jež se vyskytuje v podobě dobře mobilních uranových čerňů a sekundárních minerálů. Tady je problém, který bude jednou nutné řešit. Budeme volit ze dvou variant – buď od-



Obr. 6 Jasně červený železitý křemen od Svaté Dobrotivé doprovázel místní ložiska železných rud (foto: R. Schmelzová).



Obr. 8 Náhodný kříž v zatopeném dobříšském lomu jakoby něco sděloval o chudobné historii kraje a jeho doznávající průmyslové současnosti... a budoucnost? Ta je vždycky výzvou (foto: H. Rysová).

valy rozebrat a zpracovat nebo je pokrýt pláštěm třeba drčeného vápence a sorbentů a tím omezit jejich další uvolňování. Používání příbramského kameniva je problematické – způsobilo již mnoho kontaminací až na Šumavě, ale i na Kokořínsku, kam byl odvalový materiál odvážen jako podklad na cesty. V současné době ve světě spíše platí zásada s haldami „nehýbat“, ale sledovat prameny a toky v jejich okolí. Železnorudná ložiska nemají aureoly stopových prvků a hydroxidy železa naopak sorbují stopové prvky. Celkové znečištění bývá největší u luvizemí – nivních půd v okolí aktivních říčních toků.

Technické památky

Čím dál víc lidí sbírá knihy z 60. let. Je to doklad toho, že to, co jsme dosti nedávno žili, se stalo uzavřenou minulostí, která je od nás oddělena ne jedním, ale dvěma či více předěly. Něco podobného se stalo i technickým památkám, které ještě nedávno byly špinavými skvrnami krajiny, něčím, co víc hyzdí, než obohacuje. Staly se nejenom minulostí, ale také jsme se na ně naučili dívat jinými očima. V historii někdy rozlišujeme „velkou“ a „malou“ historii. Velká je například historie I. světové války, malá je historie dobrého vojáka Švejka. Donedávna bývalo pro lidi snazší identifikovat se s velkými postavami jako byl Karel IV. nebo generál Laudon, dnes nás nepoměrně víc zajímají malé historie každodenního života – dějiny strachu či manželství, co jedli horníci na Březových Horách a čím žili rožmitálští cvočkaři.

Rovněž se ukázalo, že mnohé z těch špinavých industriálních památek 19. století byly stavěny velmi kvalitními architekty a že jsou vlastně „po umytí“ velmi krásné. To je příklad dobříšského hamru nebo Ševčinského dolu. Brdská oblast se nikdy nebude chlubit katedrálami, ale soubor zejména hornických památek v ose Ševčinský důl-Vojtěch-Anna s navazujícími hornickými domky, továrnami a štolami bude představovat jednu z klasických lokalit evropského (a co bylo v 19. století evropské, bylo světové) hornictví. Pak tu jsou památky, které ani nejsou za památky považovány. Například kvalitní kubizující dům s geometrickou fasádou mezi příbramským autobusovým a vlakovým nádražím z 20. let 20. století by se ve středu Prahy nebo Hradce Králové již pomalu stával památkou a začal by se objevovat ve specializovaných publikacích. V Příbrami bude asi i v dalších letech vnímán spíše jako problematické místo.

V globalizovaném světě se stále větší hodnotou stává to co je místní a autentické zároveň. Stará dřevěná zárubeň dveří, úzké malebné okénko s květinami, ošlapané schody i na obrázku zmíněná „vrata od chléva“ v sobě nesou paměť krajiny a jejích lidí. Něčeho, co se už nikdy nevrátí a přeci je v nás. Tento typ památek však nikdy nebude možné chránit nějakým státním, organizovaným způsobem. Tyto památky „umění nejskromnějšího“ mohou zachránit jen osvětlení vlastníci.

Tak mnoho se toho mění v těchto letech, přestavujeme a tím často ničíme něco, co se teprve památkou stává, co ještě neproniklo do učebnic a památkových směrnic. Pokud něco podstatného chceme na tomto místě říct, pak to je

prosba, ať se na města a vesnice díváme z hlediska budoucnosti, ve které věci a památky teprve dozrávají.

Pozapomenuté osobnosti

Některé brdské osobnosti jsou zapomenuté tak dobře, že je teprve budeme objevovat. Možná se bude jednat víc o hornické a hutnické podnikatele a odvážné inženýry, umělce a designéry spjaté s hutními provozy a uměleckou litinou, než o literáty. Téměř úplně je zapomenut snad jediný spisovatel brdského lesa a zdejšího kraje – Karel Sezima. Mnoho literátů Brdy navštívilo a zanechalo zde jako J. Durych nebo V. Holan své stopy. Sezima však z tohoto kraje pocházel a dlouho zde žil. Výběr z díla by si zasloužil i příbramský Q. M. Vyskočil a březohorský K. Babánek. Jsou to malí mistři, ale patří sem a obohacují náš pohled na tento kraj. Výborem z tvorby by měli být připomínáni i výtvarníci spjatí s Příbramí – za všechny jmenujme K. Hojdena a J. Karla. Mnoho regionálních prací zůstalo v rukopise např. část díla J. V. Bezděky. Je co obnovovat i objevovat.

Výzkum

Posledních deset let výzkumů Středních Brd podstatně změnilo náš pohled na bohatství tohoto kraje a při dalších výzkumech jsou stále nalézány nové druhy nebo dokonce celé početné populace jako u raka kamenáče nebo listonoha. Jinecká oblast je již 200 let jedním z tradičních cílů evropské paleontologie, ale ani zde nebyly popsány všechny druhy a odvozeny všechny vývojové linie v tak klíčovém období vývoje Země, jakým je kambrium. Některé z těchto výzkumů je možné odložit do budoucnosti, ale v jiných případech zasahuje okolní prostředí do života lidí příliš nevyhnutelně. Dlouhé období těžby a zpracování rud přineslo

lokální kontaminaci těžkými kovy zejména v okolí příbramských dolů a hutí a dále v povodí Litavky. Radonové nebezpečí ohrožuje část domů. Zatím se toho ví příliš málo o vlivu odvalů zejména z uranových dolů na kvalitu okolních vod a půd.

Přírodu a krajinu chráníme nejenom pro ně samotné, ale také pro důstojnost našich životů. V pěkné a čisté krajině, jež neztratila svoji paměť, se lépe a nějak úplněji žije.

Zamyšlení

Tento kraj je zvláštní. Uprostřed obrovské magické zelené oko brdských lesů, tu a tam protkané modrými stužkami potůčků a malými očky drobných rybníků. Koláče hřebenových ploch s porosty vřesu, borůvčí, brusinek a břízek neruší poklidnou, téměř spící atmosféru majestátních hvozdů. Ty ožívají snad jenom s příchodem ochránců naší země, kteří využívají tento téměř liduprázdný prostor pro své zdokonalování. A kolem tohoto do sebe uzavřeného zeleného lúna plno chaloupek a vesniček, s památkami na nelehký zápas člověka s přírodou při osídlování, ale také boj člověka s člověkem či pevně semknutých obyvatel s přírodními živly. A pak městečka. A města. A s nimi památky pronikání technického pokroku a průmyslu do přírody, krajiny, do nitra země. Každá epocha, každý moment života tohoto kraje odráží jeho současná tvář. Někde je oku i duši přívětivá, někdy rozum pokouší se vyřešit tajemství, jestli boláky způsobené krajině nebylo možno včas hojit, dokud se infekce chamtivosti a někdy i hlouposti nerozšířila. Dnes je snad již možno říci, že medicína používaná v krajině terapii je správná, a každý „krajinný lékař – domácí obyvatel či přespolní návštěvník“ ví, jak zdraví a život tohoto skvostného území chránit. I k tomu necht slouží tato knížka.

Jan Kender, psáno pro tuto knihu

*„Snad jenom při úplňku
ve světle odraženém
mrtvými měsíčními pláněmi
patří nám bílé nepopsané stránky
dějin jiných světů.....“*

J. Vanča, „Hrady spatřené“, Praha, 1994

